

MICROSOFT DÉVOILE WINDOWS HOME SERVER !



Windows Home Server, présenté à Las Vegas durant le CES, permettra au grand public de disposer d'un véritable serveur de fichiers personnels a la maison. WHS, basé sur **Windows Server 2003 R2**, offre entre autre la possibilité de connecter les différentes machines présentes (PC, Xbox, Zune etc.) sur un réseau (filaire ou wireless), et d'y sauvegarder les documents qu'elles contiennent, partager ses photos, vidéos, musiques, ou de les stocker directement sur la machine accueillant WHS.

La démonstration de WHS a été effectuée sur une machine HP, qui sera également en vente dans la version FULL de Home Server : machine + système d'exploitation.



Parmi les principales caractéristiques du Système on retrouve :

Backup automatique des machines : **Windows** Home Server backup automatiquement chaque jour les données contenues sur les périphériques connectées au réseau, et permet également de restaurer tout le contenu d'un PC ou seulement des dossiers ou fichiers individuels. Afin de stocker ces données en toute sécurité, WHS duplique chacun des fichiers arrivant sur le serveur, et permet d'augmenter la capacité de stockage en passant par des racks « hot-swap » par exemple.

Accès et Partage des données : Avec WHS, il est possible d'accéder à ses données de n'importe où, et de déposer sur le serveur tout type de médias, photos vidéos etc.

Facilité de configuration et d'utilisation : **Windows** Home Server a été pensé pour être accessible et utilisé par tout le monde, et y configurer le système et le réseau se révèle assez simple. WHS montre en permanence le statut de restauration des périphériques connectés, permet de configurer les comptes d'utilisateurs et les autorisations, et d'activer ou non la réplication automatique quand WHS possède au moins deux disques durs.

Microsoft a dévoilé son produit [Windows Home Server](#) au CES le 7 Janvier 2007. Le produit va entrer en phase bêta au plus tard en Février ou Mars 2007, et sera disponible au public à partir du deuxième semestre 2007.

WHS sera décliné en 2 versions, tout comme [Windows XP Media Center](#) l'a été :

1. Une version Hardware/Software par les constructeurs, comme la machine HP présentée lors de la démonstration. AMD prévoit également de dévoiler son serveur équipé WHS lors du CES : le « AMD Live Home Media Server ».
2. Une version Software : juste le système d'exploitation, offrant la possibilité d'installer WHS sur la configuration de son choix.



Concernant les ressources utilisées par WHS, la machine HP de présentation était pourvue d'un processeur AMD Sempron 64-bit à 1.8 Ghz, et de 512 Mo de RAM. **Le matériel minimum requis** pour faire tourner WHS étant pour le moment annoncé comme :

1 Ghz Pentium 3 (ou équivalent)

512 Mo de RAM

80G disque dur

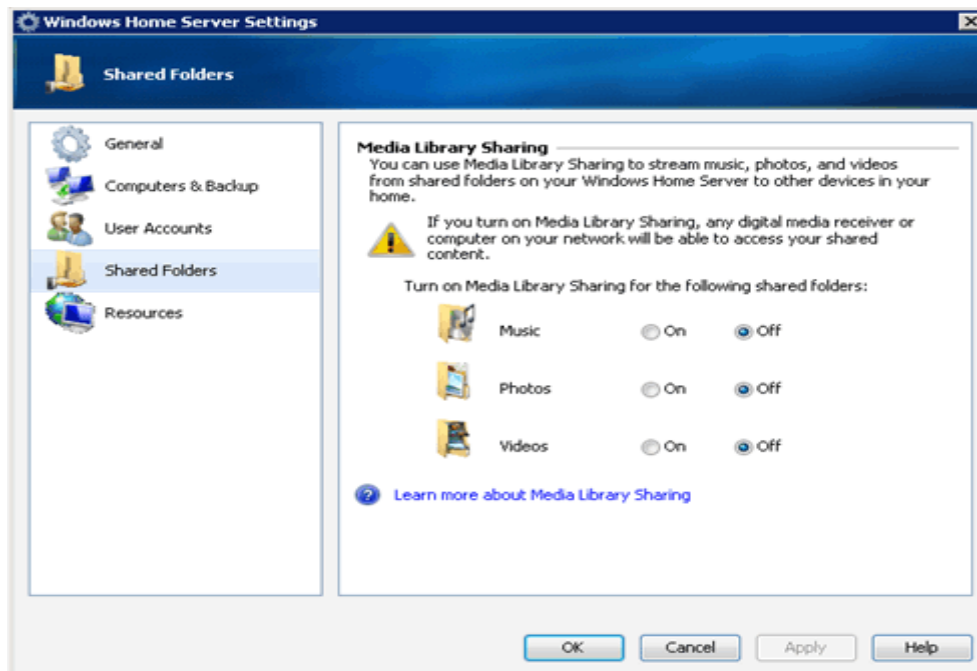
Lecteur [DVD](#)

Carte réseau 100 Mbps

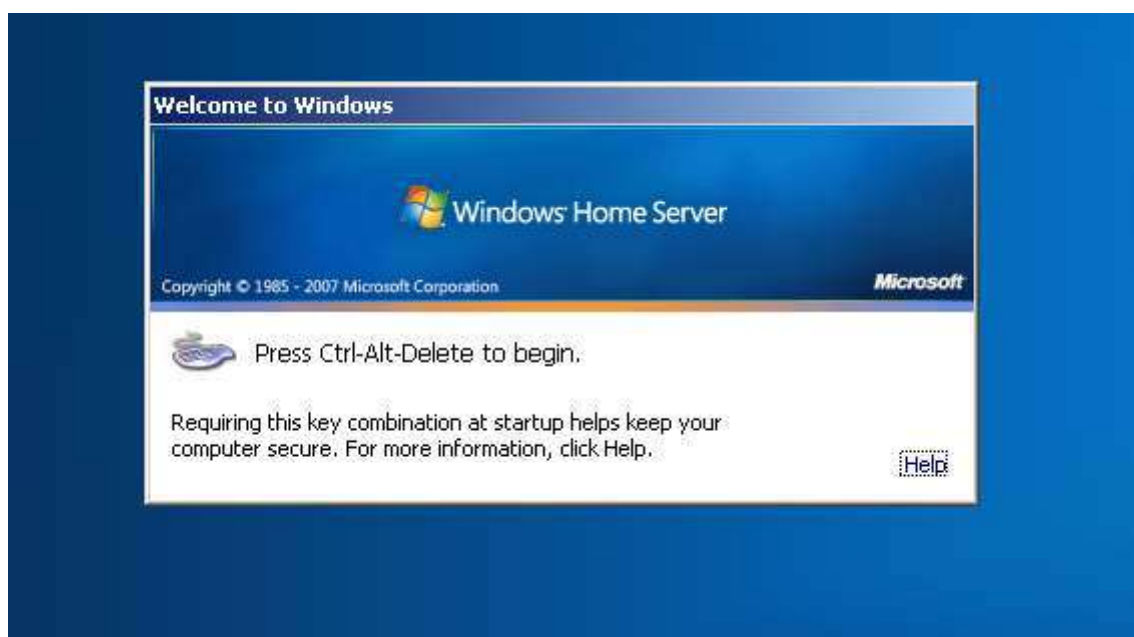
Clavier et Souris (Seulement pour l'installation)

Le réseau doit également être en 100 Mbps ou plus, et les machines tournées sous [Windows XP Pro SP2](#) ou [Windows Vista](#).

Vous pouvez avoir un aperçu du système sur le [Blog NewsChannel](#) de Microsoft ou télécharger [la fiche documentaire de WHS](#).



Présentation de Windows Home Server



Windows Home Server est le nouveau système d'exploitation de Microsoft qui a pour but de permettre aux particuliers de centraliser les vidéos, photos, logiciels. Cette centralisation va permettre de sauvegarder les précieuses données sur plusieurs disques durs. En effet, Windows Home Server veut mettre à l'abri vos données les plus importantes et les dupliquer sur plusieurs disques durs très facilement. En effet, installer et configurer un système RAID n'est pas une chose aisée pour tous, et Microsoft souhaite vous aider dans la mise en place d'un tel système.

Voici la liste des fonctionnalités de Windows Home Server :

- sauvegarde des partitions des divers PC connectés sur le réseau
- sauvegarde de plusieurs versions de fichiers sous Vista
- historique des sauvegardes
- état des PC clients
- données accessibles par Internet
- streaming des données vidéos ou sonores par l'intermédiaire de Windows Media Player par exemple
- administration distante

Voyons maintenant le test des fonctionnalités présentées, et la gestion de la duplication des données.

L'installation de Windows Home Server est effectuée sous Virtual PC 2004. La machine virtuelle est équipée d'un Athlon 64 3000+, de 600 Mo de RAM.

1. Installation

Recommandations :

Microsoft déconseille les utilitaires tels que *Disk Manager* car une modification des disques durs peut vous faire perdre vos données !

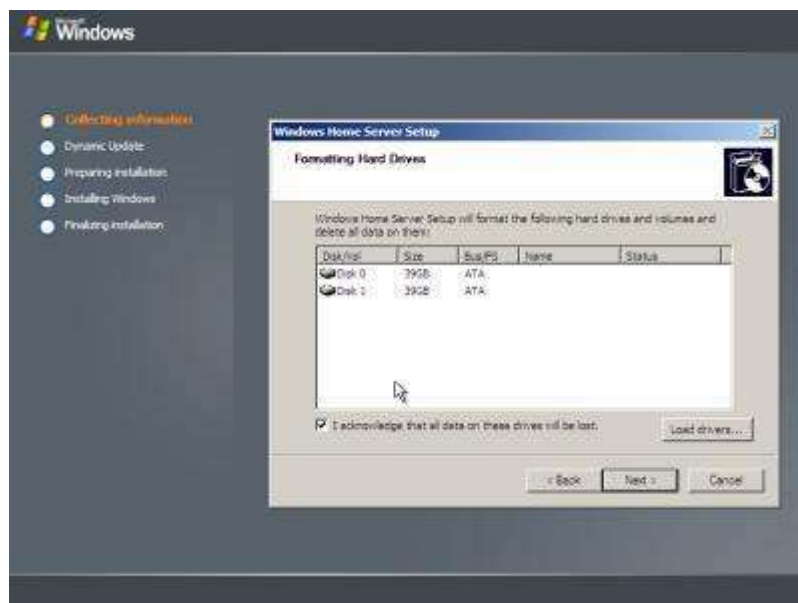
Il faut également veiller à ne pas créer des dossiers sans passer par la Console. Il en est de même pour la création des utilisateurs, il faut passer par la Console du serveur.

L'installation de la version BETA 2 est très classique et s'installe comme un Windows en cliquant sur *Suivant* ;)



On accepte la licence pour continuer.

Il est conseillé d'avoir 2 disques durs au minimum sur lesquels le système et les fichiers partagés seront installés.



On clique sur *Start* et c'est parti :)



L'installation dure 50 minutes environ.

La nouvelle version Community Technical Preview est basée sur Small Business Server et la finalisation de l'installation a été revue, laissant place à un design similaire à Windows VISTA :

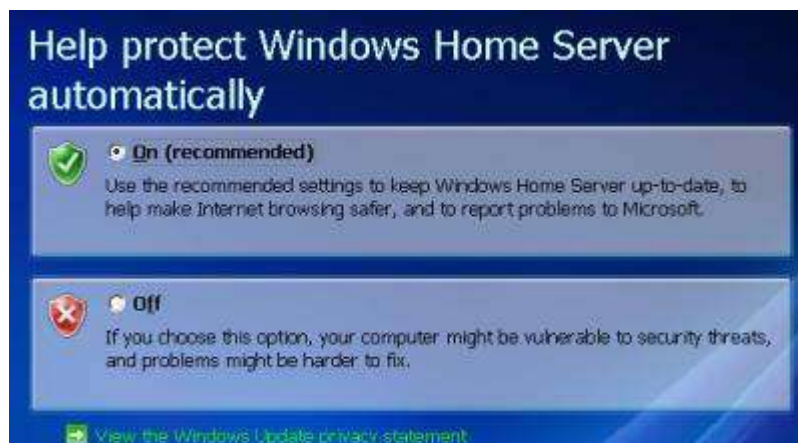


Windows Home Server nous invite à spécifier le mot de passe de l'administrateur ainsi que la possibilité de spécifier un indice dans le cas où l'on aurait oublié le précieux sésame.



A l'instar du Service Pack 2 de Windows XP, il est possible d'activer les mises à jour automatiques et d'envoyer les problèmes à Microsoft. L'interface est épurée et agréable pour l'ensemble de la configuration : aider la communauté Home Server par exemple, spécifier de nouveaux bugs, etc.

Voici un exemple de configuration pour activer les mises à jours automatiques :



Une fois l'installation achevée, Windows Home Server spécifie qu'il n'y a pas besoin de clavier, souris ou écran ... comme un serveur finalement :)



Ceci est un exemple, cliquez sur le lien de téléchargement pour obtenir le cours complet.

